

# CONCURSO PARA **TÉCNICO** **ADMINISTRATIVO**

**2018**

## **PROGRAMADOR VISUAL**

**PROVA OBJETIVA  
TIPO A**



## CONHECIMENTOS GERAIS

## LINGUA PORTUGUESA

### TEXTO PARA AS QUESTÕES 1 E 2

#### Como são feitas as emoções

Hélio Schwartzman

Emoções são uma construção social. Essa é, numa frase, a tese central de Lisa Feldman Barrett em "*How Emotions Are Made*" (como são feitas as emoções). Não haveria nada de surpreendente se Barrett fosse professora em algum departamento de estudos de gênero, mas ela é uma neurocientista "*mainstream*" e afirma que suas conclusões estão amparadas em sólida evidência empírica.

O ponto forte do livro é justamente a parte em que Barrett mostra que há problemas nos modelos tradicionais que fazem com que cada emoção corresponda à ativação de um circuito neural específico. Por esse paradigma, emoções seriam universais e teriam uma assinatura biológica inconfundível. O problema, diz Barrett, é que ela passou anos num laboratório em busca dessas assinaturas e não as encontrou. Não temos dificuldade para reconhecer a emoção medo num ator fazendo uma careta estereotipada, mas isso não passa de uma convenção cultural. Nem todos que sentem medo apresentam as mesmas expressões faciais e nem sequer os mesmos sinais fisiológicos.

A partir daí — e essa é a parte em que o livro fica aquém do que promete —, Barrett conclui que o modelo tradicional está errado e propõe outro no qual as emoções são construídas "*top down*" pelo cérebro no instante em que ele classifica as sensações positivas ou negativas que experimenta. A cultura e a própria linguagem seriam parte indispensável desse processo.

Minha impressão é que Barrett foi com muita sede ao pote. Seus achados fragilizam as versões mais fortes do modelo tradicional, mas não bastam para pôr abaixo um edifício construído com a colaboração da maior parte dos filósofos ocidentais, do próprio Charles Darwin e de um número ainda maior de neurocientistas contemporâneos. Até pode ser que Barrett tenha razão, mas ainda é cedo para decretá-lo.

Folha de São Paulo. Opinião. 04 mar. 2018. Disponível em: <<https://www1.folha.uol.com.br/colunas/helioschwartzman/2018/03/como-sao-feitas-as-emocoes.shtml>> Acesso em: 11 mai. 2018.

#### QUESTÃO 1

De acordo com o texto, assinale a alternativa correta.

- (A) O autor do texto concorda com a tese de que as emoções são uma construção social, pois, segundo ele, não há evidências de que cada emoção corresponda à ativação de um circuito neural específico.
- (B) O autor do texto concorda com a tese de que as emoções são uma construção social, pois, segundo ele, há evidências empíricas para tal afirmação.
- (C) O autor do texto concorda que a tese defendida pela maioria dos filósofos e neurocientistas apresenta

fragilidades, mas, segundo ele, há evidências empíricas que comprovam a veracidade da tese.

- (D) O autor do texto concorda que a tese defendida por Lisa Feldman fragiliza o modelo tradicional, mas, segundo ele, ainda não há evidências que comprovam a veracidade da tese.
- (E) O autor do texto discorda da tese defendida por Lisa Feldman, pois, segundo ele, a maioria dos filósofos e dos neurocientistas também discorda.

#### QUESTÃO 2

Para que um texto seja considerado coeso, é necessário que haja articulação entre os elementos que o compõe. Uma das estratégias utilizadas para construir a articulação entre os referentes do texto é a substituição de um termo por outro. Assinale a alternativa em que o referente da expressão em destaque tenha sido corretamente identificado entre parênteses.

- (A) Não haveria nada de surpreendente se Barrett fosse professora em algum departamento de estudos de gênero, mas ela é uma neurocientista "*mainstream*" e afirma que suas conclusões estão amparadas em sólida evidência empírica. (professora de algum departamento)
- (B) Por esse paradigma, emoções seriam universais e teriam uma assinatura biológica inconfundível. O problema, diz Barrett, é que ela passou anos num laboratório em busca dessas assinaturas e não as encontrou. (emoções universais)
- (C) A partir daí [...] Barrett conclui que o modelo tradicional está errado e propõe outro no qual as emoções são construídas "*top down*" pelo cérebro no instante em que ele classifica as sensações positivas ou negativas que experimenta. (o modelo tradicional)
- (D) A partir daí — e essa é a parte em que o livro fica aquém do que promete —, Barrett conclui que o modelo tradicional está errado e propõe outro no qual as emoções são construídas "*top down*" pelo cérebro no instante em que ele classifica as sensações positivas ou negativas que experimenta. (modelo tradicional)
- (E) Seus achados fragilizam as versões mais fortes do modelo tradicional, mas não bastam para pôr abaixo um edifício construído com a colaboração da maior parte dos filósofos ocidentais, do próprio Charles Darwin e de um número ainda maior de neurocientistas contemporâneos. Até pode ser que Barrett tenha razão, mas ainda é cedo para decretá-lo. (que Barrett tenha razão)

**Entenda como as línguas são criadas (e por que desaparecem)**

À medida que se espalhavam pela Terra, grupos de *Homo sapiens* deixaram de conviver entre si e o seu jeito de falar também mudou. É que as línguas vivem em movimento. “Por que se separaram ninguém sabe, mas eles começaram a desenvolver características próprias de linguagem, mudar a fonética”, explica Thomas Finbow, professor de Linguística da Universidade de São Paulo. E, sem contato nenhum, ao longo do tempo, o jeito de falar mudou tanto que eles já não conseguiam mais se entender. Passaram a falar idiomas completamente diferentes. Essa mudança acontece quase sem querer — cada povo cria novos vocabulários e altera a pronúncia das palavras naturalmente, com o passar dos anos. “Isso pode ocorrer até por uma questão de eficiência articulatória — por exemplo, por ter um gasto energético menor ao colocar a língua de tal jeito na boca”, afirma Finbow.

Ou seja: as línguas se tornam cada vez mais fáceis. “E é natural. Você não fala como seu avô”, conclui o linguista. Mas não é só o isolamento que divide os povos e altera os idiomas. Questões políticas, guerras e religião também criaram intrigas e afastaram grupos ao longo da história. Povos dominados ou minoritários perderam espaço e só viram uma saída: adotar as línguas dominantes. Só que, como nada é exato no mundo da linguagem, essa mistura toda mudou ainda mais os idiomas, que se fundiram e geraram outros completamente diferentes.

“Tem uma frase boa que diz: uma língua é um dialeto com exércitos. Um idioma só morre se não tiver poder político”, explica Bruno L’Astorina, da Olimpíada Internacional de Linguística. E não dá para discordar. Basta pensar na infinidade de idiomas que existiam no Brasil (ou em toda a América Latina) antes da chegada dos europeus — hoje são apenas 227 línguas vivas no país. Dominados, os índios perderam sua língua e cultura. O latim predominava na Europa até a queda do Império Romano. Sem poder, as fronteiras perderam força, os germânicos dividiram as cidades e, do latim, surgiram novos idiomas.

Por outro lado, na Espanha, a poderosa região da Catalunha ainda mantém seu idioma vivo e luta contra o domínio do espanhol. Não é à toa que esses povos insistem em cuidar de seus idiomas. Cada língua guarda os segredos e o jeito de pensar de seus falantes. “Quando um idioma morre, morre também a história. O melhor jeito de entender o sentimento de um escravo é pelas músicas deles”, diz Luana Vieira, da Olimpíada de Linguística. Veja pelo aimará, uma língua falada por mais de 2 milhões de pessoas da Cordilheira dos Andes. Nós gesticulamos para trás ao falar do passado. Esses povos fazem o contrário. “Eles acreditam que o passado precisa estar à frente, pois é algo que já não visualizamos. E o futuro, desconhecido, fica atrás, como se estivéssemos de costas para ele”, explica.

Disponível em: <https://revistagalileu.globo.com/Revista/noticia/2018/03/entenda-como-linguas-sao-criadas-e-por-que-desaparecem.html>. Acesso em; 12 mai. 2018)

**QUESTÃO 3**

De acordo com o texto, assinale a alternativa correta.

- (A) As línguas se alteram ao longo do tempo em função dos processos socioculturais e das relações de poder estabelecidas entre os povos.
- (B) As línguas humanas não constituem realidades estáticas; sua configuração estrutural se altera ao longo do tempo, o que produz dificuldades de compreensão e posterior afastamento entre os povos.
- (C) Para facilitar a comunicação e favorecer o relacionamento entre culturas diferentes, povos minoritários são induzidos a adotar a língua dos povos dominantes.
- (D) Historicamente, povos minoritários perdem sua língua devido ao isolamento geográfico a que são submetidos e, por isto, optam por adotar a língua dos povos dominantes.
- (E) Para guardar segredos e evitar a dominação, o Brasil luta pela preservação das 227 línguas vivas no país.

**QUESTÃO 4**

Assinale a alternativa em que há oração subordinada.

- (A) [...] na Espanha, a poderosa região da Catalunha ainda mantém seu idioma vivo e luta contra o domínio do espanhol.
- (B) [...] cada povo cria novos vocabulários e altera a pronúncia das palavras naturalmente, com o passar dos anos.
- (C) Sem poder, as fronteiras perderam força, os germânicos dividiram as cidades e, do latim, surgiram novos idiomas.
- (D) Questões políticas, guerras e religião também criaram intrigas e afastaram grupos ao longo da história.
- (E) À medida que se espalhavam pela Terra, grupos de *Homo sapiens* deixaram de conviver entre si [...].

**QUESTÃO 5**

Qual é a alternativa em que o uso da vírgula está justificado corretamente?

- (A) À medida que se espalhavam pela Terra, grupos de *Homo sapiens* deixaram de conviver entre si [...] (A vírgula está separando oração intercalada).
- (B) [...] ao longo do tempo, o jeito de falar mudou tanto que eles já não conseguiam mais se entender. (A vírgula está marcando a inversão de um aposto explicativo).
- (C) Questões políticas, guerras e religião também criaram intrigas e afastaram grupos ao longo da história. (A vírgula está separando elementos com mesma função sintática).
- (D) [...] na Espanha, a poderosa região da Catalunha ainda mantém seu idioma vivo e luta contra o domínio do espanhol. (A vírgula está marcando a inversão de um objeto pleonástico).

- (E) Eles acreditam que o passado precisa estar à frente, pois é algo que já não visualizamos. (A vírgula está separando oração adverbial anteposta à principal).

### TEXTO PARA AS QUESTÕES 6, 7 E 8

1 Os cães são os melhores amigos do homem, mas nossos  
2 acompanhantes mais antigos são os camundongos.  
3 Segundo um estudo dos arqueólogos Thomas Cucchi,  
4 da Universidade de Aberdeen (Escócia), e Lior  
5 Weisbord, da Universidade de Haifa (Israel), publicado  
6 em março na revista americana PNAS, essa relação  
7 começou há cerca de 15 mil anos, quando os  
8 caçadores-coletores passaram do nomadismo para  
9 uma vida mais sedentária, fixando-se em determinados  
10 lugares. Os pontos de estocagem de alimentos dos  
11 humanos passaram então a ser frequentados pelos  
12 roedores. Nos primeiros tempos, esses ratos  
13 domésticos tiveram vida fácil, já que os gatos, seus  
14 predadores, só foram domesticados por volta de 9.500  
15 anos atrás.

*Revista Planeta, Seção Volta ao Mundo, p. 08, mai. 2018.*

#### QUESTÃO 6

De acordo com o texto, assinale a alternativa correta.

- (A) “amigos do homem” (linha 1) e “vida” (linha 13) exercem a função sintática de predicativo do sujeito.  
(B) “mais antigos” (linha 2) e “nos primeiros tempos” (linha 12) exercem a função sintática de adjunto adverbial de tempo.  
(C) “cães” (linha 1) e “ratos” (linha 12) exercem a função sintática de núcleo do sujeito.  
(D) “arqueólogos” (linha 3) e “seus predadores” (linhas 13-14) exercem a função sintática de aposto.  
(E) “pelos roedores” (linhas 11-12) e “vida fácil” (linha 13) exercem a função sintática de objeto direto.

#### QUESTÃO 7

De acordo com o texto, assinale a alternativa correta.

- (A) A relação estabelecida entre os camundongos e os homens é causa da passagem do nomadismo para uma vida mais sedentária.  
(B) A relação estabelecida entre os camundongos e os homens é consequência da passagem do nomadismo para uma vida mais sedentária.  
(C) A relação estabelecida entre os camundongos e os homens é condição da passagem do nomadismo para uma vida mais sedentária.  
(D) A domesticação dos gatos é causa da vida fácil que os camundongos tiveram no início da relação com os homens.  
(E) A domesticação dos gatos é consequência da vida fácil que os camundongos tiveram no início da relação com os homens.

#### QUESTÃO 8

De acordo com o texto, assinale a alternativa em que as funções sintático-semânticas dos articuladores textuais “mas” (linha 1), “quando” (linha 7) e “já que” (linha 13) estão correta e respectivamente identificadas.

- (A) Adversidade, tempo, causa.  
(B) Alternância, condição, finalidade.  
(C) Adversidade, concessão, conclusão.  
(D) Alternância, tempo, consequência.  
(E) Adversidade, comparação, proporção.

#### QUESTÃO 9

Leia o texto a seguir.

Considera nosso senso comum que a experiência artística expressa mais diretamente os sentimentos e emoções **do que**<sup>1</sup> outras áreas da atividade humana; **o que** é matéria de muita discussão e dissenso, **já que** não há uma definição universalmente válida **do que**<sup>2</sup> seja ‘emoção’. **Tampouco** da fronteira possível entre o sensível, o sentimental e o cognitivo – tão elaborada em nossa cultura e tão fundamental para as argumentações internas ao mundo artístico.

*DUARTE, Luís Fernando Dias. Por quem (e como) os sinos dobram? In: Revista Ciência Hoje, v. 292, mai. 2012.*

De acordo com o texto, assinale a alternativa correta.

- (A) Pode-se substituir o termo “do que”<sup>1</sup> por “que” sem comprometer a adequação formal da linguagem e o entendimento do texto.  
(B) Pode-se substituir o termo “o que” por “do qual” sem comprometer a adequação formal da linguagem e o entendimento do texto.  
(C) Pode-se substituir o termo “já que” por “haja vistas que” sem comprometer a adequação formal da linguagem e o entendimento do texto.  
(D) Pode-se substituir o termo “do que”<sup>2</sup> por “que” sem comprometer a adequação formal da linguagem e o entendimento do texto.  
(E) Pode-se substituir o termo “tampouco” por “tão pouco” sem comprometer a adequação formal da linguagem e o entendimento do texto.

#### QUESTÃO 10

Considerando os padrões formais da língua portuguesa, assinale a alternativa correta quanto à ocorrência da crase.

- (A) O referido cidadão dirigiu-se à Vossa Excelência com aspereza.  
(B) Em setembro do ano passado, fiz uma maravilhosa viagem à Pernambuco.  
(C) Como é de costume, a impaciente senhora chegou disposta à brigar.  
(D) Meu sonho é poder voltar à casa de vovó.  
(E) Compreendeu perfeitamente a situação à cuja gravidade você se referiu.



**LEGISLAÇÃO RELATIVA AO SERVIDOR E À INSTITUIÇÃO E ÉTICA NO SERVIÇO PÚBLICO**

**QUESTÃO 11**

Em conformidade com as disposições do Código de Ética Profissional do Servidor Público Civil do Poder Executivo Federal – Decreto nº 1.171, de 22 de junho de 1994 –, assinale a alternativa correta.

- (A) A Comissão de Ética não poderá se eximir de fundamentar o julgamento da falta de ética do servidor público ou do prestador de serviços contratado, alegando a falta de previsão neste Código, cabendo-lhe recorrer à analogia, aos costumes e aos princípios éticos e morais conhecidos em outras profissões.
- (B) De acordo com o Código de Ética do Servidor Público, será facultada a criação de uma comissão de ética nos órgãos da administração pública.
- (C) À Comissão de Ética incumbe fornecer, aos organismos encarregados da execução do quadro de carreira dos servidores, os registros sobre sua conduta ética, para o efeito de instruir e fundamentar promoções e para todos os demais procedimentos próprios da carreira do servidor público.
- (D) A pena aplicável ao servidor público pela Comissão de Ética é a de censura e sua fundamentação constará do respectivo parecer, assinado por 1/3 (um terço) dos seus integrantes, com ciência do faltoso.
- (E) Em cada órgão do Poder Executivo Federal em que qualquer cidadão houver de tomar posse ou ser investido em função pública, deverá ser prestado, perante a respectiva Comissão de Ética, um compromisso solene de acatamento e observância das regras estabelecidas por este Código de Ética e de todos os princípios éticos e morais estabelecidos pela tradição e pelos bons costumes.

**QUESTÃO 12**

De acordo com o Regimento Geral da Universidade Federal da Grande Dourados, assinale a alternativa correta.

- (A) O Conselho Diretor é o organismo máximo deliberativo e de recurso da Unidade Acadêmica em matéria acadêmica, administrativa e financeira. O Conselho Diretor reunir-se-á ordinariamente 2 (duas) vezes por mês e, extraordinariamente, 1 (uma) vez por mês, convocado pelo Diretor ou por requerimento da maioria de seus membros.
- (B) São conselhos deliberativos da Universidade, na forma do Estatuto, os situados nas seguintes esferas de atuação: I - Central: a) Conselho Universitário - COUNI; b) Conselho de Ensino, Pesquisa, Extensão e Cultura - CEPEC; c) Conselho de Curadores - (sem sigla); II - Unidades Acadêmicas: a) Conselho Diretor – CD.
- (C) Cabe aos Órgãos Administrativos encarregar-se das atividades de suporte para o funcionamento da

Universidade. A estrutura e atribuições específicas de cada Órgão Administrativo serão definidas em Resolução do Conselho Diretor.

- (D) A avaliação institucional da Universidade será um processo que permita rever ações praticadas, que contribua para a melhoria contínua do seu desempenho e que conjugue avaliações realizadas por agentes internos e externos à Universidade, no planejamento de ações futuras. As ações previstas nas etapas do processo de avaliação serão estabelecidas pelo Conselho de Curadores. Universitário.
- (E) O Conselho de Curadores - (sem sigla) é a instância máxima de função normativa, deliberativa e de planejamento da Universidade, cujas atribuições estão definidas no Estatuto.

**QUESTÃO 13**

Acerca dos institutos da Remoção e da Redistribuição, expressamente previstos na Lei nº 8.112/1990, assinale a alternativa que está em conformidade com essa lei.

- (A) A redistribuição é o deslocamento do servidor, a pedido ou de ofício, no âmbito do mesmo quadro, com ou sem mudança de sede.
- (B) A respectiva lei entende por modalidades de remoção: a pedido, para outra localidade, independentemente do interesse da Administração; por motivo de saúde do servidor, cônjuge, companheiro ou dependente que viva às suas expensas e conste do seu assentamento funcional, condicionada à comprovação por junta médica oficial.
- (C) Remoção é o deslocamento de cargo de provimento efetivo, ocupado ou vago no âmbito do quadro geral de pessoal, para outro órgão ou entidade do mesmo Poder, com prévia apreciação do órgão central do SIPEC.
- (D) A referida Lei entende por modalidade de redistribuição, para acompanhar cônjuge ou companheiro, também servidor público civil ou militar, de qualquer dos Poderes da União, dos Estados, do Distrito Federal e dos Municípios, que foi deslocado no interesse da Administração.
- (E) Na Remoção serão observados dentre outros preceitos: o da vinculação entre os graus de responsabilidade e complexidade das atividades; mesmo nível de escolaridade, especialidade ou habilitação profissional; compatibilidade entre as atribuições do cargo e as finalidades institucionais do órgão ou entidade.

### QUESTÃO 14

De acordo com a Lei nº 8.112/1990, que trata em seu Título IV, Capítulos IV e V, das responsabilidades e das penalidades, assinale a alternativa correta.

- (A) A responsabilidade civil decorre de ato omissivo ou comissivo, doloso ou culposo, que resulte em prejuízo ao erário ou a terceiro. Tratando-se de dano causado a terceiros, o servidor não responderá perante a Fazenda Pública, em ação regressiva.
- (B) As sanções civis, penais e administrativas não poderão cumular-se, sendo independentes entre si.
- (C) A advertência será aplicada por escrito, nos casos de violação de proibição constante do artigo 117, incisos I a VIII e XIX, e de inobservância de dever funcional previsto em lei, regulamentação ou norma interna, que não justifique imposição de penalidade mais grave.
- (D) A suspensão será aplicada em caso de reincidência das faltas punidas com advertência e de violação das demais proibições que não tipifiquem infração sujeita a penalidade de demissão, não podendo exceder de 60 (sessenta) dias.
- (E) Quando houver conveniência para o serviço, a penalidade de advertência poderá ser convertida em multa, na base de 30% (trinta por cento) por dia de vencimento ou remuneração, ficando o servidor obrigado a permanecer em serviço.

### QUESTÃO 15

De acordo com o artigo 14 do Estatuto da UFGD, o Conselho Universitário é o organismo superior de função deliberativa, normativa, de planejamento e de julgamento de recursos de natureza administrativa, didático-científica, econômico-financeira e patrimonial, e tem por atribuição:

- (A) Representar a Universidade em juízo ou fora dele.
- (B) Firmar contratos, acordos ou convênios entre a Universidade e entidades públicas e privadas.
- (C) Estabelecer as diretrizes acadêmicas e administrativas da Universidade e supervisionar a sua execução.
- (D) Aprovar os currículos dos cursos de graduação, bem como suas alterações.
- (E) Opinar, conclusivamente, sobre a prestação de contas da Universidade, relativa a cada exercício financeiro.

### NOÇÕES DE INFORMÁTICA

### QUESTÃO 16

Analise o fragmento de planilha do Excel 2010 a seguir.

|   | A | B      | C |
|---|---|--------|---|
| 1 |   |        |   |
| 2 |   | "4"    |   |
| 3 |   | "4"    |   |
| 4 |   | =B2+B3 |   |
| 5 |   |        |   |

Determine o resultado gerado pela fórmula =B2+B3 inserida na célula B4 e assinale a alternativa correta.

- (A) 44
- (B) 8
- (C) #VALOR!
- (D) #NOME?
- (E) #NÚM!

### QUESTÃO 17

Assinale a alternativa que apresenta apenas memórias do tipo volátil.

- (A) cache, EPROM, DDR
- (B) ROM, DDR, SDRAM
- (C) SDRAM, cache, HD
- (D) RAM, cache, DDR
- (E) DRAM, SRAM, EPROM

### QUESTÃO 18

Assinale a alternativa que contém apenas elementos caracterizados como softwares de um computador.

- (A) HD, drivers, dados gravados na RAM.
- (B) Dados gravados na RAM, arquivos gravados no HD, drivers.
- (C) controlador de vídeo, BIOS, HD.
- (D) drivers, BIOS, controlador de HD.
- (E) HD, BIOS, Mouse.

### QUESTÃO 19

Analise as afirmações a seguir.

- I. Dentre as funcionalidades do firewall do Windows está o bloqueio de conexões de programas que usam a internet e portas de conexão.
- II. O uso de um firewall por hardware dispensa o uso de programas antivírus.
- III. Um firewall impede ataques do tipo keylogger.

É verdadeiro o que afirma em

- (A) I e II, apenas.
- (B) I, apenas.
- (C) III, apenas.
- (D) I, II e III.
- (E) II e III, apenas.

### QUESTÃO 20

Assinale a alternativa que apresenta apenas browsers para navegar na Internet.

- (A) Opera, Windows Explorer, Google Chrome.
- (B) Opera, Internet Explorer, Power Point.
- (C) Apple Safari, Mozilla Firefox, Opera.
- (D) Apple Safari, Opera, Writer.
- (E) Internet Explorer, OpCalera, Midia Player.

### RACIOCÍNIO LÓGICO

### QUESTÃO 21

Leia o seguinte texto.

Durante 7 dias ocorreu uma greve de caminhoneiros em todo o país. Como consequência da greve, houve a diminuição do estoque de arroz em um supermercado. Ao iniciar o expediente, no primeiro dia da greve, o supermercado estava com sua capacidade máxima, isto é, 100%, o que correspondia a um total de 50 sacos de arroz. Ainda no primeiro dia da greve, este supermercado vendeu 4 sacos de arroz até o fim do expediente. Nos dias seguintes, o supermercado passou a vender 6 sacos de arroz por dia. Considera-se que não houve reposição de mercadoria até o fim da greve.

Com base no texto, a porcentagem de sacos de arroz disponível no supermercado após acabar o expediente no primeiro dia de greve é de

- (A) 8%
- (B) 20%
- (C) 40%
- (D) 78%
- (E) 92%

### QUESTÃO 22

No último concurso público para cargos técnico-administrativos de um determinado órgão público, foi constatado que 60% dos candidatos acertaram todas as questões de conhecimentos específicos, 50% acertaram todas as questões de conhecimentos gerais e 40% acertaram todas as questões de conhecimentos específicos e de conhecimentos gerais. Quantos candidatos acertaram todas as questões de conhecimentos específicos ou conhecimentos gerais?

- (A) 30%
- (B) 40%
- (C) 50%
- (D) 60%
- (E) 70%

### QUESTÃO 23

Na coletiva de imprensa realizada para informar uma pré-lista de jogadores que iriam atuar na Copa do Mundo, o técnico da seleção brasileira de futebol disse que  $\frac{1}{6}$  dos jogadores convocados atuam em clubes brasileiros;  $\frac{4}{5}$ , em clubes europeus e 1 jogador restante estaria atuando em algum clube de outra parte do mundo. Nessas condições, quantos jogadores seriam convocados para esta pré-lista?

- (A) 23
- (B) 30
- (C) 33
- (D) 35
- (E) 38

### QUESTÃO 24

Foram classificadas 32 seleções para participarem de um campeonato. Um grupo com 4 seleções é formado, escolhendo-se ao acaso entre Alemanha, Argentina, Brasil, França, Itália, Japão e Sérvia. Se a Argentina não pertencer a esse grupo, qual a probabilidade de o Brasil pertencer?

- (A)  $\frac{2}{3}$
- (B)  $\frac{1}{2}$
- (C)  $\frac{4}{7}$
- (D)  $\frac{3}{7}$
- (E)  $\frac{2}{7}$

### QUESTÃO 25

Os alunos do terceiro ano do Ensino Médio de uma escola da cidade de Dourados irão realizar uma visita em cinco universidades do estado: Universidade Federal da Grande Dourados (UFGD), Universidade Federal de Mato Grosso do Sul (UFMS - Câmpus de Ponta Porã), Universidade Estadual de Mato Grosso do Sul (UEMS), Centro Universitário da Grande Dourados (UNIGRAN) e Faculdade Anhanguera de Dourados. Se os alunos não quiserem começar nem terminar as visitas pela UFGD, de quantas maneiras distintas é possível planejar a sequência das cinco visitas?

- (A) 24
- (B) 36
- (C) 72
- (D) 96
- (E) 120



## CONHECIMENTOS ESPECÍFICOS

### QUESTÃO 26

A luz branca compõe-se de oscilações eletromagnéticas de diferentes comprimentos de onda, perceptíveis ao olho, como cores distintas. Mediante a refração da luz branca em um prisma de cristal, se produz o espectro eletromagnético que é a separação das radiações contidas na luz. Qual das cores abaixo não está contida no espectro?

- (A) Magenta.
- (B) Vermelho-laranja.
- (C) Verde.
- (D) Azul-violeta.
- (E) Amarelo.

### QUESTÃO 27

O processo de impressão em quadricromia pode produzir uma ampla gama de cores e cada tinta CMYK pode ser aplicada com valores entre 0 e 100%, portanto, cada cor é expressa como a porcentagem de cada tinta. A soma total desses percentuais não deve exceder qual valor?

- (A) 200%.
- (B) 150%.
- (C) 240%.
- (D) 100%.
- (E) 400%.

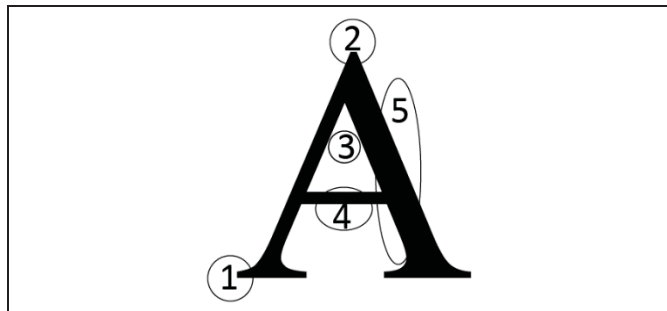
### QUESTÃO 28

O sistema de identidade visual é formado por todos os veículos que veiculam os elementos básicos da identidade visual. Esses veículos são chamados de aplicações. O sistema de identidade visual, então, é formado por todas as aplicações, porque elas veiculam aqueles elementos de identidade visual que estão normatizados por ele. Sobre os elementos de uma identidade visual normatizados por um sistema de identidade visual, assinale a alternativa correta.

- (A) O símbolo é a forma particular e diferenciada com a qual o nome da instituição é registrado nas aplicações.
- (B) A marca é o conjunto formado pelo símbolo e pelo logotipo, normatizado quanto à posição de um relacionado ao outro e a proporção entre eles.
- (C) Os grafismos são variações expandidas de algum detalhe ou conceito já contido nos elementos primários.
- (D) O logotipo é um sinal gráfico que substitui o registro do nome da instituição.
- (E) Os mascotes são elementos gráficos cuja função é enfatizar algum conceito ou servir como apoio de organização visual de layouts, aliando a um componente estético a função de veicular a identidade visual da instituição.

### QUESTÃO 29

Os tipos são compostos por algumas partes principais, sendo que nenhum caractere possui todos os elementos. De acordo com esta figura, assinale a alternativa que identifica corretamente alguns desses elementos.



- (A) 1 - Haste, 2 - Vértice, 3 - Bojo, 4 - Braço, 5 - Descendente.
- (B) 1 - Espora, 2 - Ombro, 3 - Barriga, 4 - Haste, 5 - Ascendente.
- (C) 1 - Cauda, 2 - Vértice, 3 - Bojo, 4 - Braço, 5 - Barra.
- (D) 1 - Serifa, 2 - Ápice, 3 - Oco, 4 - Barra, 5 - Montante.
- (E) 1 - Orelha, 2 - Ombro, 3 - Barriga, 4 - Haste, 5 - Braço.

### QUESTÃO 30

O círculo cromático é uma ferramenta que pode ser usada para selecionar combinações harmônicas de cores para um design. As cores escolhidas de diferentes pontos do círculo oferecem diversas cores complementares, análogas ou complementares mútuas, por exemplo. Assinale a alternativa abaixo que contém as definições corretas dessas cores.

- (A) Complementares: quaisquer três segmentos de cores consecutivos do círculo; Análogas: cores em lados opostos do círculo cromático; Complementares Mútuas: a cor principal selecionada e as duas cores adjacentes a sua cor complementar.
- (B) Complementares: cores em lados opostos do círculo cromático; Análogas: quaisquer três segmentos de cores consecutivos do círculo; Complementares Mútuas: uma tríade de cores equidistantes e a cor complementar à central.
- (C) Complementares: uma tríade de cores equidistantes e a cor complementar à central; Análogas: quaisquer duas cores adjacentes e suas duas complementares; Complementares Mútuas: quaisquer três segmentos de cores consecutivos do círculo.
- (D) Complementares: quaisquer cores isoladas no círculo; Análoga: uma tríade de cores equidistantes e a cor complementar à central; Complementares Mútuas: cores em lados opostos do círculo cromático.
- (E) Complementares: quaisquer três cores equidistantes no círculo; Análogas: quaisquer cores isoladas no círculo; Complementares Mútuas: quaisquer duas cores adjacentes e suas duas complementares.

### QUESTÃO 31

Ao longo da história gráfica, a figura do xilografador alemão Johannes Gensfleisch von Gutenberg é exaltada. Ele é considerado o "Pai da Imprensa" no mundo ocidental por realizar um dos maiores feitos (senão o maior) da história gráfica: a Bíblia de 42 linhas.

**Porque Gutenberg se torna essa figura associada ao nascimento da imprensa na cultura ocidental?**

- (A) Porque Gutenberg se utiliza de um de seus maiores inventos: os tipos móveis, que foram uma inovação na confecção de impressos.
- (B) Porque Gutenberg associa os tipos móveis à prensa manual, permitindo que a impressão fosse seriada.
- (C) Porque Gutenberg traz uma inovação impensável para esta época, o uso do linótipo.
- (D) Porque Gutenberg se utiliza da caixa de tipos permitindo assim que as palavras pudessem ser compostas em caixas alta e baixa.
- (E) Porque Gutenberg se utiliza de tintas especiais que facilitam a impressão em qualquer tipo de superfície.

### QUESTÃO 32

Os programas de editoração de texto possuem comandos pré-determinados de espaçamento para os elementos das fontes que visam a dar ao designer gráfico ferramentas para a realização de um trabalho aprimorado em tipografia. Assinale a alternativa que contém as definições corretas desses ajustes.

- (A) Kerning: controle do espaço médio entre os caracteres em um bloco de texto; Tracking: ajuste dos espaços horizontais entre pares de caracteres específicos em um texto; Leading: distância entre a linha de base de uma linha do texto à linha de base seguinte.
- (B) Kerning: distância entre a linha de base de uma linha do texto à linha de base seguinte; Tracking: ajuste dos espaços horizontais entre pares de caracteres específicos em um texto; Leading: controle do espaço médio entre os caracteres em um bloco de texto.
- (C) Kerning: controle do espaço médio entre os caracteres em um bloco de texto; Tracking: distância entre a linha de base de uma linha do texto à linha de base seguinte; Leading: ajuste dos espaços horizontais entre pares de caracteres específicos em um texto.
- (D) Kerning: distância entre a linha de base de uma linha do texto à linha de base seguinte; Tracking: ajuste dos espaços horizontais entre pares de caracteres específicos em um texto; Leading: controle do espaço médio entre os caracteres em um bloco de texto.
- (E) Kerning: ajuste dos espaços horizontais entre pares de caracteres específicos em um texto; Tracking: controle do espaço médio entre os caracteres em um bloco de texto; Leading: distância entre a linha de base de uma linha do texto à linha de base seguinte.

### QUESTÃO 33

Usabilidade é um atributo de qualidade relacionado à facilidade do uso de algo. Mais especificamente, refere-se à rapidez com que os usuários podem aprender a usar alguma coisa, a eficiência deles ao usá-la, o quanto lembram daquilo, seu grau de propensão a erros e o quanto gostam de utilizá-la. Sobre usabilidade, assinale a alternativa correta.

- (A) Um tamanho de fonte pequeno é uma boa solução para acrescentar mais conteúdo a uma página e fazer com que os usuários leiam mais.
- (B) A interface com o usuário do sistema de pesquisa de um site deve ser a mais elaborada possível, uma vez que o usuário deve ter a opção de pesquisar qualquer coisa além do próprio site que ele está visitando.
- (C) Não alterar a cor do link de uma página depois de um usuário tê-la visitado não cria nenhum tipo de confusão navegacional, pois os usuários conseguem, de qualquer forma, perceber claramente suas diferentes escolhas ou onde eles estão.
- (D) Breadcrumb trail são links que indicam a localização atual do usuário no contexto da hierarquia do site e permitem que os usuários subam ou desçam pela hierarquia.
- (E) Quanto mais anos os usuários passam on-line e mais à vontade ficam em avaliar websites, mais tempo gastarão na homepage.

### QUESTÃO 34

No Adobe InDesign, programa bastante utilizado por programadores visuais na criação de projetos gráficos de livros e revistas, podem-se inserir informações automaticamente em todas as páginas do documento, como por exemplo, a numeração das páginas. Para isso, é necessário que as informações ou objetos gráficos sejam inseridos em páginas específicas e estas sejam aplicadas nas páginas do documento nas quais se deseja tais objetos, sem ser necessário copiar e colar todos os elementos de página em página. Qual o nome dado pelo Adobe In Design a essas páginas?

- (A) Páginas Espelhadas
- (B) Não há esse recurso de forma automática
- (C) Páginas Associadas
- (D) Páginas Mestras
- (E) Páginas Referências

### QUESTÃO 35

Na criação de um impresso, é de vital importância, a escolha do tipo de papel a ser utilizado para sua confecção. Para tal, o programador visual deve conhecer especificidades de cada tipo de papel para fazer a escolha que melhor se adequa ao projeto que está desenvolvendo. Escolha a definição que possui alguma discrepância entre o papel mencionado e sua explicação.

- (A) Papel Couchê: Este papel é considerado de elevada qualidade sendo um dos papéis mais utilizados na indústria gráfica. Ele pode ter um acabamento brilhante, semifosco ou fosco, também chamado mate.
- (B) Cartão Duplex: É um papel formado por duas camadas: a primeira é semelhante ao couchê e a segunda é feita a partir de uma pasta mista. É bastante usado na impressão de embalagens.
- (C) Papel Off-Set: Papel apropriado para o processo de impressão com nome homônimo. É um papel que aparentemente é próximo ao sulfite, porém suas características fazem dele um papel mais resistente a umidade comum ao seu processo de produção. Não possui revestimento.
- (D) Jornal: Papel de alta durabilidade comumente usado no produto de mesmo nome, com alta qualidade de impressão.
- (E) Kraft: papel de alta resistência geralmente usado na confecção de embalagens.

### QUESTÃO 36

O sistema de identidade visual é um sistema de normatização para proporcionar unidade e identidade a todos os itens de apresentação de um dado objeto por meio de seu aspecto visual, sendo que este objeto pode ser uma empresa, um grupo ou uma instituição, bem como uma ideia, um produto ou um serviço. Sobre o sistema de identidade visual, assinale a alternativa correta.

- (A) Os elementos acessórios ou adicionais de uma identidade visual são os grafismos, os mascotes, as normas para layouts e os símbolos e os logotipos acessórios.
- (B) Os elementos primários de uma identidade visual são as cores institucionais e o alfabeto institucional.
- (C) Para que a identidade visual prevista seja implantada por meio de um sistema de identidade visual, é preciso que esse sistema ignore os requisitos de originalidade, repetição, unidade, fácil identificação, viabilidade e flexibilidade.
- (D) Os elementos secundários de uma identidade visual são o logotipo, o símbolo e a marca.
- (E) Para que a identidade visual prevista seja implantada por meio de um sistema de identidade visual, não é preciso, por exemplo, que os elementos básicos projetados sejam aplicados seguindo as especificações

do sistema, nem que o público-alvo possa identificar claramente os elementos básicos do sistema.

### QUESTÃO 37

No trabalho de um programador visual se faz necessário conhecimento técnico específico para realizar a arte-finalização de um arquivo antes de seu envio para gráfica. Esse cuidado que o programador visual deve ter se justifica, pois um arquivo bem arte-finalizado evita problemas quando este entra em gráfica, como imagens em baixa resolução, fontes de legibilidade baixa, “unhas” nos impressos e outros problemas que podem resultar em impressos de qualidade ruim. Assinale a alternativa que caracteriza cuidados específicos com o sangramento da imagem e o corte do impresso.

- (A) Quando num impresso há imagens próximas às bordas ou as cortando, deve-se ter o cuidado de sangrar a imagem, isto é, colocar a imagem ultrapassando a borda do impresso, pois se houver um erro de corte, isso minimizará o risco de aparecer uma borda branca que não estava na arte original, assim como pôr as marcas de corte.
- (B) Ao finalizar um impresso com imagens, é interessante colocar as marcas de registro, para que a imagem não tenha o desagradável efeito moiré.
- (C) Quando num impresso têm-se imagens em baixa resolução, é interessante substituí-las por imagens com 300 dpis de resolução, pois estas imagens podem ficar com aspecto serrilhado em sua borda.
- (D) Quando num impresso há imagens próximas às bordas ou as cortando, deve-se ter o cuidado de sangrar a imagem, isto é, colocar a imagem ultrapassando a borda do impresso, pois se houver um erro de corte, isso minimizará o risco de aparecer uma borda branca que não estava na arte original, assim como não é necessário por marcas de corte.
- (E) O sangramento é uma ferramenta que não é tão necessária no fechamento de arquivos, pois as gráficas têm recursos técnicos para resolver pequenos problemas, mas é indispensável colocar as marcas de corte.

### QUESTÃO 38

Utilizar fontes que não são concebidas para leitura on-line pode ser prejudicial para um website, especialmente em tamanhos menores; assim, tanto as famílias serifadas como as famílias não-serifadas têm uma fonte que é projetada para leitura on-line. Assinale a alternativa abaixo que contém o par de fontes correto, respectivamente.

- (A) Times New Roman e Comic Sans MS.
- (B) Verdana e Arial.
- (C) Georgia e Verdana.
- (D) Times New Roman e Impact.
- (E) Trebuchet MS e Georgia.

### QUESTÃO 39

Variadas são as maneiras como um designer pode selecionar objetos em uma imagem no Adobe Photoshop. Ele pode usar seleção com a ferramenta varinha mágica, ou a seleção magnética, por exemplo. Ele pode ainda criar uma máscara para selecionar um objeto de uma forma mais minuciosa. Depois de feita a seleção, o designer decide invertê-la. Ao invés de ter que refazer a seleção manualmente, ele pode, através de um atalho de teclado, inverter a seleção automaticamente. Marque a alternativa com o atalho de teclado a ser utilizado.

- (A) Ctrl+ D
- (B) Ctrl + Shift+D
- (C) Ctrl+Alt+ I
- (D) Ctrl+I
- (E) Ctrl+ Shift +I

### QUESTÃO 40

Um programador visual, ao assumir uma demanda de cartazes para uma exposição para a UFGD, recebeu as seguintes especificações do material a ser realizado pelo setor:

Os cartazes da exposição *Memórias*, a serem afixados nas paredes da universidade, são em A2, couchê matte 120 g/m<sup>2</sup>, 4/0. Laminação fosca.

**A partir dessas especificações, o programador visual compreendeu que o material precisava ter as seguintes características:**

- (A) formato de 594 mm x 420 mm, com papel com gramatura pertinente à peça gráfica produzida, uso das 4 cores do padrão CMYK apenas na parte da frente do impresso e acabamento.
- (B) formato de 841 mm x 594 mm, com papel com gramatura pertinente à peça gráfica produzida, uso das 4 cores do padrão CMYK apenas na parte da frente do impresso e acabamento.
- (C) formato de 1189 mm x 841 mm, com papel com gramatura não adequada à peça gráfica produzida, uso de 4 cores do padrão CMYK em impressão frente e verso e acabamento.
- (D) formato de 841 mm x 594 mm, com papel com gramatura não adequada à peça gráfica produzida, uso de 4 cores do padrão CMYK em impressão frente e verso e acabamento.
- (E) formato de 594 mm x 420 mm, com papel com gramatura pertinente à peça gráfica produzida, uso das 4 cores do padrão CMYK em impressão frente e verso e acabamento.

### QUESTÃO 41

Observe os cartazes a seguir.



Peças gráficas do filme "O Grande Gatsby".  
Disponível em: <<http://cinemabh.com/wp-content/uploads/2012/12/O-Grande-Gatsby.jpeg>> Acesso em: 22 mai 2018.



Disponível em: <<http://cinemabh.com/imagens/o-grande-gatsby-com-leonardo-dicaprio-ganha-cartaz>> Acesso em: 22 mai 2018.

Em *O Grande Gatsby*, o escritor Nick Carraway deixa o meio-oeste em direção a Nova York na primavera de 1922, uma época em que a moralidade tornava-se menos rígida. Em busca de sua própria versão do Sonho Americano, Nick acaba vizinho de um misterioso milionário festeiro, Jay Gatsby. É nesse ambiente que Nick usa essa experiência para escrever um conto de amores impossíveis, sonhos incorruptíveis e tragédias que espelha os nossos próprios tempos e conflitos. O longa é uma adaptação do livro de F. Scott Fitzgerald.

Disponível em: <<http://cinemabh.com/imagens/o-grande-gatsby-com-leonardo-dicaprio-ganha-cartaz>> Acesso em: 22 mai 2018.

**Um programador visual, ao ver o cartaz de *O grande Gatsby* e outras peças gráficas referentes a esse filme, pode apreender características visuais pertinentes a determinado estilo artístico. Assinale a alternativa que apresenta esse estilo.**

- (A) Art Déco, com grande influência do construtivismo. Uso de linhas circulares ou retas estilizadas.
- (B) Art Nouveau, característico até os anos 20, com o uso de exuberância decorativa, formas ondulantes e elegantes.
- (C) Rococó, refletindo uma sociedade fútil e em busca da extravagância. Uso de elementos visuais rebuscados.
- (D) Kitsch, com o uso de objetos baratos e em exagero, em cópia a cultura erudita.
- (E) Expressionismo, com a comunicação do sentimento traduzida no uso de formas fluidas.



#### QUESTÃO 42

Design é uma palavra inglesa originária de designo (asare-avi-atum), que em latim significa designar, indicar, representar, marcar, ordenar. O sentido de design lembra o mesmo que, em português, tem desígnio: projeto, plano, propósito (Ferreira, 1975) - com a diferença de que desígnio denota uma intenção, enquanto design faz uma aproximação maior com a noção de uma configuração palpável (ou seja, projeto). Há assim uma clara diferença entre design e o também inglês drawing - este, sim, o correspondente ao sentido que tem o termo desenho.

Mas a palavra portuguesa desenho não vem diretamente do latim (como é o caso de desígnio). Ela é uma derivação de desenhar, que se origina do italiano disegnare (Ferreira, op.cit), verbo que se refere ao também italiano disegno. Este, sim, guarda em si as duas acepções: tanto a de desenho quanto a de projeto (Amendola, 1980). Ao ser adotado pelo português, porém, ele perdeu o segundo sentido - tal como ocorreu com o dessin francês (Robert, 1983). Desenho significa especificamente a representação figurativa de formas sobre uma superfície, com o uso de linhas, pontos e manchas - recurso ao qual o design gráfico constantemente recorre, mas que não representa a sua totalidade nem tampouco sua principal característica. A atribuição do sentido de desígnio só se dá em sentido figurado (Ferreira, op. cit.). No espanhol, como no inglês, o processo etimológico foi mais claro, originando os termos diseño (equivalente a design, projeto) e dibujo (equivalente a drawing, desenho).

Conforme Niemeyer (1997), não faltaram advertências sobre a impropriedade da tradução quando do funcionamento de um Grupo de Trabalho, entre 1961 e 1962, para estudar a implantação de um curso de design sob a chancela do governo do então Estado da Guanabara - que acabou dando origem à Escola Superior de Desenho Industrial (Esdi), curso de graduação pioneiro no país. Cerca de dez anos depois, ainda segundo a autora, o designer e professor da Esdi Aloisio Magalhães procurou o filólogo Antônio Houaiss em busca de uma solução para o problema. Em vão: Houaiss sugeriu \_\_\_\_\_ - um termo que se julgou de difícil adoção corrente.

VILLAS-BOAS, André. O que é [e o que nunca foi] design gráfico. 5a edição. Rio de Janeiro: 2AB, 2003.

O termo sugerido por Houaiss foi

- (A) Projética.
- (B) Projeto.
- (C) Projectus.
- (D) Projético.
- (E) Projectivo.

#### QUESTÃO 43

O mesmo programador visual da UFGD que desenvolveu os cartazes para a exposição "Memórias" foi chamado por sua chefia para explicar a necessidade da laminação fosca para o acabamento daqueles cartazes, visto que, ao chegar ao setor de licitações, verificou-se que o valor da demanda, ultrapassava o orçamento que havia sido preparado. O orçamento havia sido efetuado anteriormente sem o pedido de laminação. O programador visual explicou e sugeriu que o gasto valeria a pena. Qual a possível explicação dada pelo programador visual para o uso do acabamento de laminação fosca.

- (A) A laminação fosca permite que o impresso possua um acabamento resistente, elegante e discreto. Laminar o impresso é aplicar nele uma película plástica (nesse caso, fosca). A laminação impermeabiliza de certa forma, o impresso. É uma forma de enobrecimento do impresso.
- (B) A laminação fosca é uma forma de acabamento atrelada à impressão de detalhes metálicos em relevo, o que enobrece o impresso. Ela é feita num processo que utiliza calor.
- (C) A laminação fosca é uma forma de acabamento onde se aplica uma tinta superficial sobre o impresso que pode ter brilho ou textura fosca. Ela faz com que o impresso tenha uma textura mais atraente.
- (D) A laminação fosca é uma forma de acabamento no qual se aplica material fotossensível com o objetivo de realçar partes do grafismo, o que diferencia o material impresso de outros.
- (E) A laminação fosca permite que o impresso possua um acabamento resistente, elegante e discreto. Laminar o impresso é aplicar nele um detalhe impresso no papel sensível ao tato.

#### QUESTÃO 44

As tentativas de padronizar a medição de tipos começaram no século XVIII. Atualmente, o padrão utilizado para medir a altura das letras e a distância entre as linhas é o sistema de pontos. Um ponto equivale a 1/72 polegada ou 0,35 milímetro. \_\_\_\_\_ pontos equivalem a uma paica, que é a unidade normalmente utilizada para medir larguras de coluna.

Assinale a alternativa cuja palavra completa corretamente a lacuna.

- (A) Quatorze
- (B) Dezesseis
- (C) Oito
- (D) Quatro
- (E) Doze



#### QUESTÃO 45

É imprescindível, no trabalho de comunicação visual o conhecimento técnico sobre os processos de impressão convencionais. Isto é, os processos que necessitam de uma matriz física para que a impressão ocorra. Mesmo que grande parte dos trabalhos não necessite mais dessa matriz, visto que as matrizes digitais ganham cada vez mais espaço no mercado. O programador visual deve conhecer, pois nem sempre ele terá os meios mais avançados de impressão a sua disposição. Sobre os processos tradicionais, assinale a alternativa correta.

- (A) Tipografia – Processo de impressão inventado por Guttemberg; foi um dos únicos processos industriais por séculos e o principal até meados dos anos 50. Baseia-se na litogravura, impressão através de uma base de pedra, com matriz indireta.
- (B) Rotogravura – Trabalha com impressos de pequena tiragem, devido ao tipo de máquinas empregadas, pois a confecção de suas matrizes tem alto custo.
- (C) Serigrafia tradicional – Também chamada de *silk-screen*, foi inventada na China. No passado não era considerado um processo industrial, pois suas matrizes eram feitas de forma artesanal, o que mudou com a evolução dos equipamentos de impressão.
- (D) Tampografia – Utilizada para atender a demanda de impressão apenas em objetos planos, mas que possuem espessura acima dos tradicionais suportes de impressão.
- (E) Flexografia – Processo de impressão que se assemelha a um carimbo; é um processo de impressão direta, com o grafismo podendo ser impresso em apenas uma cor.

#### QUESTÃO 46

A altura do corpo principal da letra minúscula, excluindo seus ascendentes e descendentes, é chamada de

- (A) altura de versal.
- (B) altura-x.
- (C) altura-a.
- (D) linha de base.
- (E) linha de altura.

#### QUESTÃO 47

As tipografias Futura, Bodoni e Clarendon podem ser classificadas, respectivamente, como:

- (A) Sem serifa geométrica / Moderna / Egípcia.
- (B) Sem serifa geométrica / Humanista / Egípcia.
- (C) Sem serifa transicional / Humanista / Egípcia.
- (D) Sem serifa transicional / Moderna / Humanista.
- (E) Sem serifa humanista / Egípcia / Moderna.

#### QUESTÃO 48

São princípios da Gestalt:

- (A) Simplicidade, Similaridade, Proximidade, Argupamento, Continuidade e Simetria.
- (B) Simplicidade, Similaridade, Proximidade, Enquadramento, Continuidade e Simetria.
- (C) Simplicidade, Similaridade, Proximidade, Margeamento, Continuidade e Assimetria.
- (D) Simplicidade, Similaridade, Proximidade, Fechamento, Continuidade e Simetria.
- (E) Simplicidade, Similaridade, Proximidade, Alinhamento, Continuidade e Simetria.

#### QUESTÃO 49

Em meados dos anos 1950, Edouard Hoffman da fundição HAAS, na Suíça, decidiu que as fontes \_\_\_\_\_ deviam ser refinadas e melhoradas. Hoffman colaborou com Max Miedinger (1910-1980), que executou os projetos, e sua nova sans serif, com uma altura-x ainda maior que a da Univers, foi lançada como \_\_\_\_\_. Quando esse projeto foi produzido na Alemanha pela agora extinta D. Stempel AG em 1961, o tipo foi chamado de Helvetica, o nome latino para a Suíça. As formas bem definidas e o excelente ritmo de formas positivas e negativas do Helvetica fizeram dele o tipo mais requisitado internacionalmente durante os anos 1960.

MEGGS, Philip B. História do design gráfico: Philip B. Meggs e Alston W. Purvis. Tradução: Cid Knipel. São Paulo: Cosac Naify, 2009, p. 469-470.

A alternativa que preenche correta e respectivamente as lacunas no texto é:

- (A) Univers / Neue Haas Grotesk.
- (B) Univers / Alte Haas Grotesk.
- (C) Akzidenz Grotesk / Alte Haas Grotesk.
- (D) Akzidenz Grotesk / Neue Haas Grotesk.
- (E) Commercial Grotesk / Neue Haas Grotesk.

#### QUESTÃO 50

Um dos textos seminiais sobre o assunto, “Pensamentos sobre design gráfico”, escrito em 1947, articulou num volume compacto a visão pioneira de que todo design deve integrar forma e função. O livro foi escrito pelo designer norte-americano \_\_\_\_\_, conhecido por criar a identidade visual da IBM.

- (A) Paul Rand.
- (B) Paul Renner.
- (C) Max Bill.
- (D) Josef Müller-Brockmann.
- (E) Muriel Cooper.



*Leia atentamente estas instruções!*

- 1) Verifique se este Caderno está completo e contém 50 (cinquenta) questões. Caso apresente imperfeições gráficas que possam gerar dúvidas, informe ao aplicador de prova imediatamente.
- 2) Cada questão apresenta 5 alternativas de resposta, das quais apenas uma é a correta.
- 3) Junto com este Caderno de Prova foi entregue o Cartão-Resposta, que não será substituído em caso de erro durante o preenchimento, que deve ser feito, utilizando apenas caneta esferográfica nas cores **azul** ou **preta**, com tinta que não apague, sem rasuras. Certifique-se de que o Cartão-Resposta não apresenta imperfeições gráficas ou marcações indevidas. Se houver, informe ao aplicador de prova. Assine o cartão somente no local indicado e marque o tipo de prova (**A ou B**) no campo específico.
- 4) O tempo de duração da prova é de até **4 (quatro) horas**, já incluídos os preenchimentos do Cartão-Resposta. O candidato só poderá retirar-se, definitivamente, da sala e do prédio após transcorridas duas horas do início das provas, levando consigo este Caderno.
- 5) É obrigatório que telefones celulares, *paggers*, *smartphones* e outros do gênero fiquem desligados durante toda a realização da prova, inclusive no tempo de sua permanência no prédio.
- 6) O candidato será excluído do Processo Seletivo caso deixe de informar o tipo de prova no Cartão-Resposta, ou ainda:
  - a) Utilize, durante a prova, recursos bibliográficos e/ou eletroeletrônicos como fontes de consulta.
  - b) Deixe a sala em que realiza a prova levando consigo o Cartão-Resposta.
  - c) Comunique-se com outros candidatos ou efetue empréstimos.
  - d) Pratique atos contrários às normas e/ou à disciplina.
  - e) Utilize itens de chapelaria em geral.
  - f) Se houver sinais sonoros de seus aparelhos eletrônicos, caso não estejam desligados.

**CCS** Coordenadoria do Centro de Seleção | **UFGD**

Rua João Rosa Góes, 1.761 - Vila Progresso  
Caixa Portal 322 - 79825-070  
Dourados - Mato Grosso do Sul - Brasil  
<https://cs.ufgd.edu.br>  
[cs.concursotecnico@ufgd.edu.br](mailto:cs.concursotecnico@ufgd.edu.br)  
(67) 3410-2840